



Årsrapport 2010

INDHOLDSFORTEGNELSE

3	Ledelsesberetning
3	Ordinære generalforsamlinger i 2010
3	Ekstraordinære generalforsamlinger i 2010
4	Medlemmer
4	Medlemsudviklingen
5	Personalereduktioner i TDC
5	Aktuaropgørelse og pensionshensættelse
6	Investeringer og risikostyring
6	Investeringsstrategi
7	Investeringsaktiver og -afkast
8	Ejendomme
9	Finansielle risici og pensionsrisici
9	Finanstilsynets risikoscenarier
9	Ledelse og administration
9	Direktion og bestyrelse, herunder ledelseshverv
10	Administration
11	Regnskabsberetning
12	Forventet udvikling
12	Begivenheder efter regnskabsårets afslutning
13	Påtegninger
13	Ledespåtegning
14	Den uafhængige revisors påtegning
16	Anvendt regnskabspraksis
20	Resultatopgørelse
22	Balance
24	Noter

Generalforsamling den 28. april 2011

Bestyrelse

Udpeget af TDC A/S:

Finn Schkolnik, formand
Flemming Jacobsen
Peer Schaumburg-Müller

Valgt på generalforsamlingen:

Jørgen Hansen
Steen Jacobsen
Mogens Jensen

Suppleanter:

Jørgen Bredøl
John Nim
Ida Kastberg

Direktion

Leif Stidsen

Revision

Deloitte
Statsautoriseret Revisionsaktieselskab

Ansvarshavende aktuar

Peter Melchior

LEDELSESBERETNING

Ordinære generalforsamlinger 2010

Generalforsamlinger blev afholdt den 22. marts i KTAS Pensionskasse, den 23. marts i Jydsk Telefons Pensionskasse og den 24. marts i Fyns Telefons Pensionskasse. På generalforsamlingerne orienterede formanden om ændringen i pensionsafkastbeskatningsloven, som indebar, at medlemmerne fik et kompensationsbeløb udbetalt i 2009. Formanden understregede, at det enkelte medlems pensionstilsagn forblev uændret, uanset om medlemmet har modtaget et kompensationsbeløb eller ej. I alt DKK 231 millioner blev i 2009 udbetalt til pensionskassernes medlemmer.

Formanden orienterede også om, at der på initiativ fra de generalforsamlingsvalgte bestyrelsesmedlemmer i de dengang tre til TDC knyttede firmapensionskasser havde været igangsat et analysearbejde med henblik på at vurdere en eventuel sammenlægning af disse pensionskasser. Såfremt der kunne opnås et tilfredsstillende resultat af disse drøftelser ville det resultere i indkaldelse til en ekstraordinær generalforsamling med dette punkt på dagsordenen.

I KTAS Pensionskasse blev Jørgen Hansen og Jørgen Bredøl genvalgt som medlemmer til bestyrelsen, mens Leif Illum Hartmann blev valgt som suppleant for Jørgen Hansen og John Schwartzbach blev valgt som suppleant for Jørgen Bredøl.

I Jydsk Telefons Pensionskasse blev John Nim og Mogens Jensen genvalgt som medlemmer til bestyrelsen. Karl Kristian Høst Sørensen blev valgt som suppleant for John Nim og Bo Dalmar Magnussen blev valgt som suppleant for Mogens Jensen.

I Fyns Telefons Pensionskasse blev Ida Kastberg og Steen Jacobsen genvalgt som medlemmer til bestyrelsen, mens Grethe Lund blev valgt som Ida Kastbergs suppleant og Ole Hansen blev valgt som suppleant for Steen Jacobsen.

Ekstraordinære generalforsamlinger i 2010

På baggrund af det analysearbejde, der var gennemført af de tre pensionskassebestyrelser, blev der den 3., 4. og 5. maj afholdt ekstraordinære generalforsamlinger i de tre til TDC knyttede pensionskasser. På dagsordenen var vedtagelse af fusion mellem KTAS Pensionskasse, Jydsk Telefons Pensionskasse og Fyns Telefons Pensionskasse, med Jydsk Telefons Pensionskasse som den fortsættende pensionskasse under navnet TDC Pensionskasse og med virkning fra den 1. januar 2010.

Formanden motiverede bl.a. forslaget med, at der ved en fusion kunne opnås effektiviseringer af driften, en styrket administration samt et langsigtet bedre afkast af aktiverne - med deraf følgende højere økonomisk uafhængighed af TDC.

Forudsætningen for at bestyrelsen ville fremlægge et forslag om en fusion var, at medlemmernes pensionsforhold ikke på nogen måde forringedes. Formanden understregede, at pensionsrettighederne ville forblive uændrede, at statsgarantien ikke ville blive berørt, og at sikkerheden for pensionerne ville blive mindst lige så høj som før fusionen.

Endelig forklarede formanden, at man ønskede at bevare det lokale engagement gennem bl.a. geografisk opdelt valg til bestyrelsen ved urafstemning og geografisk opdelt medlemsmøder samt udvikling af medlemsinformation gennem seniorklubber og pensionistforeninger.

På de tre ekstraordinære generalforsamlinger blev forslaget om fusion vedtaget med en betydelig majoritet. Fusionen var forinden godkendt af TDC A/S og Forskningsministeren og det justerede pensionsregulativ var endvidere godkendt af de berørte forhandlingsberettigede organisationer. Efterfølgende godkendte Finanstilsynet overdragelsen af pensionstilsagnet til den fortsættende pensionskasse. Herefter kunne fusionen registreres.

Medlemmer

Medlemsudviklingen

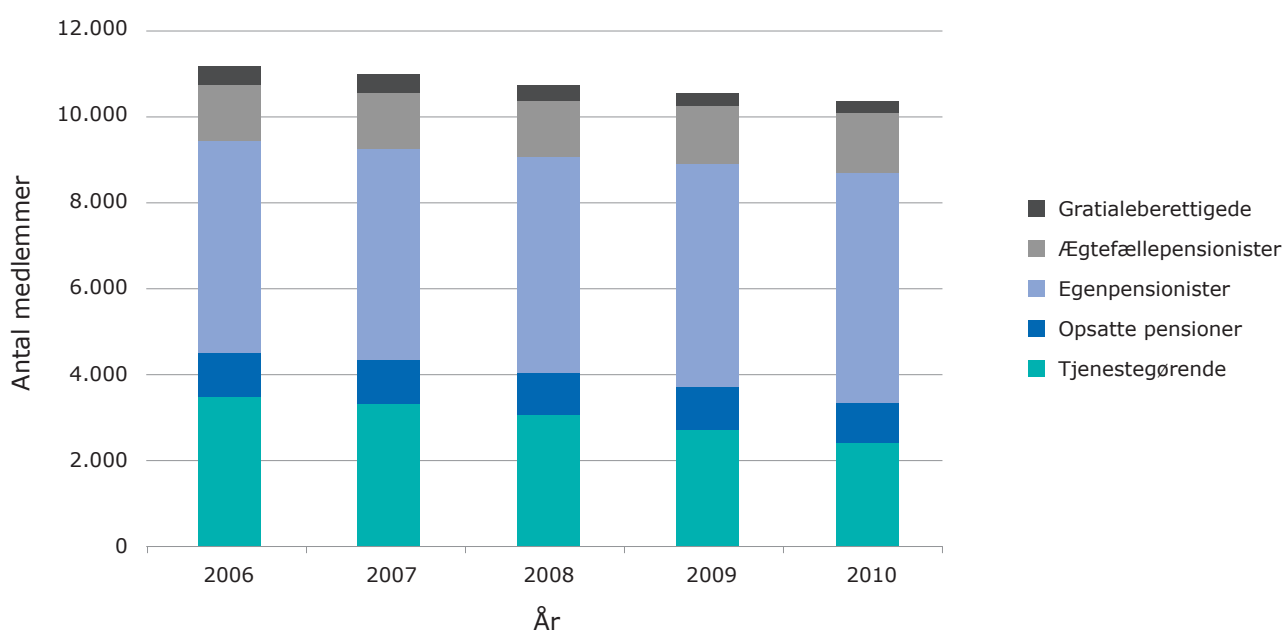
Den 31. december 2010 var der i pensionskassen 10.348 medlemmer samt 861 børnepensionister, hvilket er 214 personer færre end ved årets begyndelse. Antallet af tjenestegørende og opsatte pensioner er faldet med 313 personer fra 3.615 til 3.302, mens antallet af pensionister er steget med 94 fra 6.952 til 7.046. Antallet af børnepensionister er steget med 5 fra 856 til 861.

Tabel 1. Nettobevægelser i medlemsantallet fordelt på medlemstyper

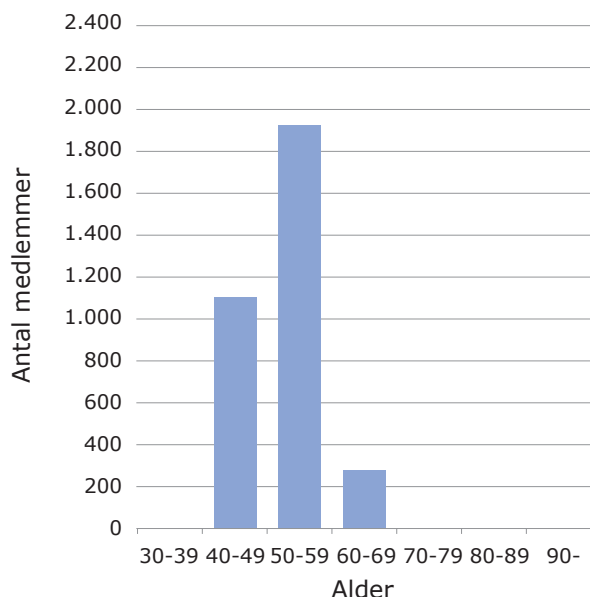
Medlemstype antal ultimo	2010	2009	Ændring	
			Abs.	%
Tjenestegørende	2.352	2.609	-257	-10
Opsatte pensioner	950	1.006	-56	-6
Pensionister:				
Egenpensionister	5.383	5.240	143	3
Ægtefællepensionister	1.374	1.384	-10	-1
Gratialeberettigede	289	328	-39	-12
Pensionister i alt	7.046	6.952	94	1
Medlemmer i alt	10.348	10.567	-219	-2
Børnepensionister	861	856	5	1
I alt	11.209	11.423	-214	-2

Medlemsudviklingen i perioden 2006 til 2010 samt aldersfordelingen ultimo 2010 for henholdsvis tjenestegørende og pensionerede medlemmer fremgår af figur A-C nedenfor.

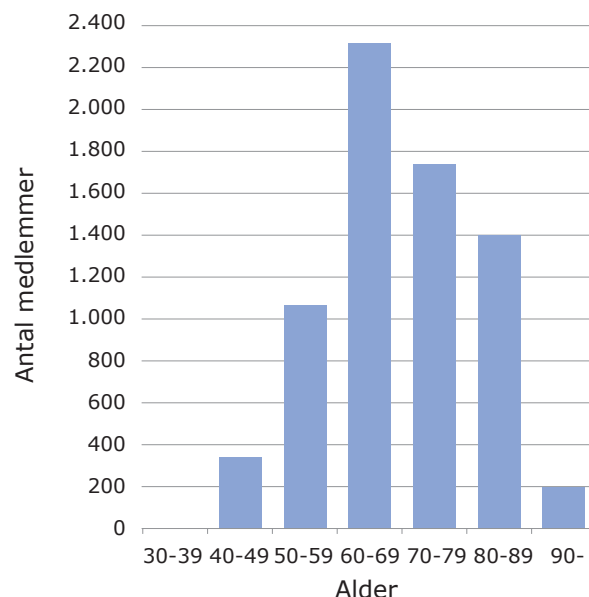
Figur A. Medlemsudviklingen 2006 - 2010



Figur B. Aldersfordelingen for tjenestegørende medlemmer pr. 31. december 2010



Figur C. Aldersfordelingen for pensionerede medlemmer pr. 31. december 2010



Personalereduktioner i TDC

Personalereduktioner i TDC i 2010 medførte utilregnelighedspensionering af 228 medlemmer.

TDC har i forbindelse med personalereduktioner anvendt samme fremgangsmåde som ved tidligere personale-reduktioner. Det betyder, at finansiering af utilregnelighedspensioneringer sker ved anvendelse af pensionskassens frie reserver i det omfang aktuaren finder det betryggende, således som det er fastlagt i pensionskassens tekniske/økonomiske grundlag.

Pensionskassens økonomiske situation har muliggjort en sådan finansiering af utilregnelighedspensioneringer i 2010. TDC har til pensionskassen indbetalt 50 mio. kr. til finansiering af ekstra tildelte pensionsalderår for personer under 60 år og ændrede førtidspensionsfradrag i forbindelse med fratrædelserne i 2010.

Aktuaropgørelse og pensionshensættelse

I 4. kvartal 2008 indgik Økonomi- og Erhvervsministeriet og Foreningen af Firmapensionskasser aftale om, at der fra den 31. oktober 2008 til udgangen af 2009 kunne foretages en midlertidig justering af den løbetidsafhængige diskonteringsrate (senere benævnt 'den justerede rentekurve'), der anvendes til at opgøre pensions-hensættelsen. Denne aftale er forlænget såvel i 2009 som i 2010. Pensionskassen valgte i 2008 at tiltræde denne aftale, og har siden anvendt den justerede rentekurve til opgørelse af pensionshensættelsen.

Selvom de tre til TDC knyttede pensionskasser i 2010 fusionerede består pensionskassen aktuarmæssigt fortsat af 3 forsikringsbestande svarende til medlemmerne i de 3 fusionerede pensionskasser: KTP-, JTP- og FTP-bestanden.

Pensionshensættelserne er af pensionskassens aktuar opgjort som nutidsværdien af de ydelser, der er garanteret medlemmerne samt nutidsværdien af de forventede fremtidige udgifter til administration, der ikke godtgøres

af TDC. Heri fradrages nutidsværdien af de ordinære bidrag – betalt af TDC – for medlemmer hvis pensionsforpligtelse inkluderer ikke optjent pensionsalder.

I opgørelsen af pensionshensættelserne indgår den justerede rentekurve som opgørelsesgrundlag og en beregningsteknisk pensionsalder på 60 år. Endelig indgår i det tekniske beregningsgrundlag for pensionshensættelser forudsætninger om bl.a. medlemmernes overlevelsesh- og invaliditetssandsynlighed. Disse forudsætninger er fastlagt af pensionskassens aktuar, der overfor Finanstilsynet er ansvarlig for pensionskassens pensionstekniske beregninger, og at der er betryggende sikkerhed for pensionerne.

I JTP- og FTP-bestandene opgøres pensionshensættelsen med den optjente pensionsalder. Pensionsbidraget udgør ca. 31 pct. af de pensionsgivende lønninger. Satsen er en variabel procentsats, der afhænger af udviklingen i de tjenestegørendes medlemmers pensionsalder.

I KTP-bestanden opgøres pensionshensættelsen inklusive den forventede fremtidige optjente pensionsalder. Pensionsbidraget udgør 6 pct. af de pensionsgivende lønninger.

De pensionsmæssige hensættelser er i 2010 styrket med 520 mio. kr. som følge af øget levetid. I december 2010 har Finanstilsynet bedt alle danske livselskaber og pensionskasser om at foretage en analyse af, om deres forudsætninger om dødelighed i opgørelsen af pensionsmæssige hensættelser afviger fra et benchmark udarbejdet af Finanstilsynet. Analysen skal indsendes senest 1. juli 2011 og har til formål at sikre, at pensionskasserne har tilstrækkelige hensættelser. Det blev udmeldt, at der ville blive stillet nogle krav til analysen, men dette er endnu ikke sket ved årsrapportens udfærdigelse. Det er ledelsens opfattelse, at hensættelserne som opgjort i årsrapporten giver et retvisende billede af pensionskassens forpligtelser.

I det omfang aktuaren efter en samlet vurdering af pensionskassens økonomiske situation finder det betryggende, kan akkumuleret overskud (frie reserver) anvendes til dækning af utilregnelighedspensionering. En sådan anvendelse af akkumuleret overskud (frie reserver) anmeldes til Finanstilsynet og vedlægges aktuarens dokumentation for, at pensionskassens økonomiske situation er betryggende.

Pensionskassen har ultimo 2010 anmeldt og indregnet et beløb på 210 mio. kr. til imødegåelse af utilregnelighedspensioneringer og hjemlede tilskrivninger af pensionsalderår for personer ældre end 60 år i 2011.

Investeringer og risikostyring

Investeringsstrategi

Med udgangspunkt i de tre tidligere pensionskassers godkendte investeringsstrategi, godkendte pensionskassens bestyrelse 28. juni 2010 en ny investeringsstrategi for TDC Pensionskasse. Fokus for investeringsstrategien er at sikre, at der mindst genereres et afkast, der modsvarer opskrivningen af pensionsforpligtelserne samt dækker udvalgte basis- og solvensbelastende risici. Såfremt pensionskassen er tilstrækkelig velkonsolideret, kan der investeres i mere risikofyldte aktiver med henblik på at dække øvrige solvensbelastende risici. Der er dermed fortsat tale om en dynamisk investeringsstrategi, hvor sammensætningen af investeringerne løbende tilpasses pensionskassens soliditet. Hvis egenkapitalen forøges vil der med denne investeringsstrategi være mulighed for at investere i mere risikobehæftede aktiver, og med en reduceret egenkapital vil pensionskassen skulle reducere den risiko, der er knyttet til investeringerne. Investeringsstrategien vil blive gennemgået og revideret årligt.

Investeringsaktiver og -afkast

Den bogførte værdi af pensionskassekoncernens investeringsaktiver udgjorde pr. 31. december 2010 i alt 29.850 mio. kr. I tabel 2 vises investeringsaktivernes primo og ultimo regnskabsmæssige værdi, nettotilgange samt tidsvægtede afkast pr. aktivkategori.

Den regnskabsmæssige værdi af pensionskassens investeringsejendomme er i 2010 reduceret med 34,3 mio. kr., hvilket sammensætter sig af tilgange på 48,2 mio. kr. vedrørende primært ombygninger på Teglnholmen, afgang på -7,7 mio. kr. vedrørende salg af 6 feriehus og Mestervangen 5 i Græsted og endelig værdireguleringer til markedsværdi på -74,8 mio. kr.

Tabel 2. Specifikation af aktiver og disses afkast

t. kr.	Regnskabsmæssig værdi		Nettoinvesteringer*	Afkast i % p.a. før pensionsafkastskat**
	Primo	Ultimo		
Grunde og bygninger				
Investeringsejendomme, modervirksomhed	2.125.539	2.062.914	-6.137	4,5
Investeringsejendomme, dattervirksomhed	1.395.233	1.423.537	46.569	3,7
I alt grunde og bygninger	3.520.772	3.486.451	40.432	4,2
Kapitalandele, inkl. kapitalandele i investeringsforeninger				
Børsnoterede danske kapitalandele	209.204	284.441	869	37,2
Børsnoterede udenlandske kapitalandele	1.659.430	1.484.236	-434.098	18,3
Unoterede danske kapitalandele	217.260	232.560	0	8,2
I alt kapitalandele*****	2.085.894	2.001.237	-433.229	19,8
Obligationer, inkl. obligationer i investeringsforeninger				
Statsobligationer (Zone A)***	439.080	897.281	485.751	-2,3
Realkreditobligationer	10.689.515	11.290.464	470.646	5,3
Indeksobligationer	141.578	123.249	-19.424	1,9
Europæiske og globale kreditobligationer	3.677.950	4.249.208	283.264	5,9
Højrenteobligationer	1.612.763	2.109.756	360.146	12,9
Emerging markets kreditobligationer	1.393.557	1.639.887	3.223	18,4
Repo-obligationer****	0	2.960.920	2.882.841	0,6
I alt obligationer*****	17.954.443	23.270.765	4.466.446	6,1
Øvrige finansielle investeringsaktiver	1.409.221	995.034	0	-
Afledte finansielle instrumenter til sikring af nettoændringen af aktiver og forpligtelser	-190.170	-1.392.160	-	-
Reklassificeret fra anden gæld	892.828	1.488.535	-	-
Investeringsaktiver, i alt	25.672.988	29.849.862	4.073.649	-

*) Nettoinvesteringer udgøres af det samlede beløb, der i regnskabsperioden er anvendt til at erhverve den pågældende aktivgruppe med fradrag af de beløb, der er indkommet ved salg fra den pågældende aktivgruppe. Beløbet anføres med minustegn, hvis beløbet indkommet ved salg overstiger det beløb, der er anvendt til erhvervelser.

**) Afkast i % p.a. før pensionsafkastskat udgøres af det samlede tidsvægtede afkast i procent p.a., der i regnskabsperioden er opnået af den pågældende aktivgruppe.

***) Følgende lande er omfattet af Zone A: Medlemslandene i EU, andre lande, der er fulde medlemmer af OECD, samt andre lande, som har indgået særlige låneoverenskomster med Den Internationale Valutafond (IMF) og er tilknyttet Den Almindelige Låneoverenskomst. Et land, der som følge af manglende betalingssevne omlægger sin udenlandske statsgæld, udelukkes fra Zone A i en periode på 5 år.

****) Tilbagekøbsværdi vedrørende repo-obligationer indgår under anden gæld med 2.977.687 t. kr.

*****) Totalafkastet er udregnet som et vægtet gennemsnit af de forskellige aktiver, hvor vægtningen er baseret på primo og ultimo gennemsnitstal for den regnskabsmæssige værdi.

Beholdningen af kapitalandele, inklusive kapitalandele i investeringsforeninger, er i 2010 reduceret med 85 mio. kr. Dette skyldes dels nettoafgange på 434 mio. kr., nettotilgange på 1 mio. kr. og gevinst på kapitalandele på 348 mio. kr. Beholdningen af kapitalandele, inklusive kapitalandele i investeringsforeninger, består af børsnoterede danske aktier med en markedsværdi på 284 mio. kr., unoterede danske aktier med en værdi på 233 mio. kr. og børsnotede udenlandske aktier med en markedsværdi på 1.484 mio. kr.

Obligationsbeholdningen, inklusive obligationsbeholdningen i investeringsforeninger, udgør i alt 23.271 mio. kr., og den er i 2010 forøget med 5.316 mio. kr. primært som følge af kursreguleringer på 850 mio. kr. og indskud i europæiske og globale investeringsforeninger med kreditobligationer, højrenteobligationer, stats- og realkreditobligationer samt repo-obligationer.

Når der bortses fra statsobligationer og finansielle afdækningsinstrumenter, har der i 2010 været positivt afkast på alle aktivklasser.

Ejendomme

Pensionskassens ejendomsportefølje omfatter direkte investeringer i bolig- og erhvervs ejendomme i Danmark samt indirekte ejendomsinvesteringer gennem en dansk drevet ejendomsfond, der investerer i boligejendomme i Tyskland.

Ejendomsmarkedet har også i 2010 været præget af høje finansieringsomkostninger, tomgang og en deraf følgende lav investeringslyst, hvilket også har ramt pensionskassens danske ejendomsportefølje. Der er dog tegn på, at markedet har stabiliseret sig, hvilket giver øget optimisme i markedet. Den tyske ejendomsinvestering har dog igen i 2010 udviklet sig positivt.

KTAS Pensionskasse købte i efteråret 2007 37 feriehuse af TDC. I foråret 2008 konstaterede pensionskassen imidlertid, at man med udgangspunkt i den indgåede aftale risikerede at få afslag fra Miljøministeriet på anmodningen om godkendelse af erhvervsen af feriehuse fra TDC. Problemstillingen skyldes, at pensionskassen på den ene side skal efterleve Finanstilsynets krav om, at lejen skal fastsættes ud fra hensynet til at sikre pensionskassemedlemmernes pension bedst muligt, og på den anden side Miljøministeriets særdeles restriktive administrative praksis med hensyn til at give tilladelse til erhvervs mæssig udlejning og selskabers køb af feriehuse i det hele taget. Det er endnu uvist om TDC Pensionskasse får lov til at beholde feriehuse, da Finanstilsynet endnu ikke har afgjort, hvorvidt ejerskabet kan accepteres. Pensionskassen satte i 2010 7 af husene til salg pga. for lave belægningsgrader, og heraf blev 6 solgt i 2010.

I forlængelse af pensionskassens bestyrelses godkendelse af en ny investeringsstrategi den 28. juni 2010, vedtog bestyrelsen også en strategiimplementeringsplan for ejendomsområdet, som fokuserer på at styrke ejendomsporteføljens robusthed, herunder gennem større lejer diversifikation.

Finansielle risici og pensionsrisici

Pensionskassens risici kan overordnet opdeles i pensionsrisici og finansielle risici.

De *pensionsmæssige risici* er knyttet til udviklingen i dødelighed og invaliditet. Eksempelvis vil en øget levealder påvirke varigheden af pensionsudbetalingerne. Pensionsmæssige risici vurderes løbende af pensionskassens ansvarshavende aktuar i forbindelse med opgørelser af pensionskassens forpligtelser.

De *finansielle risici*, som pensionskassen er eksponeret overfor, vedrører primært udviklingen i renter, inflation, aktiekurser og kreditpræmier. Ved afdækning kan denne form for risici minimeres.

- Renterisiko opstår som følge af, at pensionskassens forpligtelser gennemsnitligt har en længere løbetid end de investerede aktiver og dermed også en større rentefølsomhed. Pensionskassen afdækker primært denne risiko gennem renteswaps.
- Inflationsrisiko opstår som følge af, at pensionskassens fremtidige forpligtelser afhænger af skalalønuviklingen for statstjenestemænd fastsat af Personalestyrelsen, som er tæt knyttet til inflationen i samfundet. Pensionskassen afdækker primært denne risiko gennem inflationswaps.
- Aktie- og kreditrisici opstår i forsøget på at opnå et højere afkast end den risikofrie rente. Disse risici søges primært minimeret ved at sprede investeringer geografisk samt ved at diversificere porteføljen imellem sektorer. Dertil anvendes der afdækning via finansielle afdækningsinstrumenter.

Ved hjælp af en risikostyringsmodel overvåger pensionskassen løbende de finansielle risici. Pensionskassens investeringsstrategi er tilrettelagt under hensyntagen til pensionskassens risikoprofil på en sådan måde, at afkast og risici samlet set optimeres, hvorved det sikres, at pensionskassen til stadighed er solvent. Risikostyringsmodellen afspejler den dynamiske tilgang til risikostyring, hvor den tilladte investeringsrisiko afhænger af ændringer i solvensen i pensionskassen. Det er således størrelsen på pensionskassens solvensgrad, der bestemmer, hvor meget risiko pensionskassens portefølje må indeholde.

Finanstilsynets risikoscenarier

Pensionskassen skal som en del af risikostyringen opgøre Finanstilsynets "trafiklys", hvor der er mulighed for at være i rødt, gult eller grønt lys afhængig af, hvor godt rustet pensionskassen er til at klare pludselige ændringer i aktiekurser, valutakurser, renteniveau og ejendomspriser.

Pensionskassen har været i grønt lys i hele 2010.

Ledelse og administration

Direktion og bestyrelse, herunder ledelseshverv

Direktør i pensionskassen er Leif Stidsen.

Pensionskassens bestyrelse består af direktør Finn Schkolnik (formand), vicedirektør Peer Schaumburg-Müller og vicedirektør Flemming Jacobsen, der alle er udpeget af TDC samt af servicetekniker Jørgen Hansen, servicetekniker Steen Jacobsen samt kasserer i Tele afdeling 8 Mogens Jensen, der er valgt af generalforsamlingen.

I indeværende (første) valgperiode efter fusionen er pensioneret servicetekniker Jørgen Bredøl, servicekonsulent Ida Kastberg og faglig sekretær John Nim suppleanter med tilstedeværelses- og taleret i bestyrelsen.

Bestyrelsen har i 2010 afholdt 8 bestyrelsesmøder og et investeringsstrategiseminar, hvor pensionskassens forhold er blevet behandlet, herunder pensionskassens budget, perioderegnskaber og investeringsstrategi samt andre forhold, der har haft indflydelse på pensionskassens økonomi. Bestyrelsen har i 2010 besluttet at omdanne dattervirksomheden Tegholm Park A/S til et partnerskab, hvorved den akkumulerede skatteforpligtelse er elimineret. De 8 bestyrelsesmøder er flere end sædvanligt, hvilket skal ses i sammenhæng med behandling af emner knyttet til fusionen.

Direktionens ledelseshverv er følgende:

Leif Stidsen

Direktør i TDC Pensionskasse

Direktør i Tegholm Park P/S

Bestyrelsesmedlem i Core German Residential II Kommanditaktieselskab

Bestyrelsens ledelseshverv er følgende:

Finn Schkolnik

Bestyrelsesformand i TDC Pensionskasse

Bestyrelsesformand i Tegholm Park P/S

Peer Schaumburg-Müller

Bestyrelsesmedlem i TDC Pensionskasse

Bestyrelsesmedlem i Tegholm Park P/S

Flemming Jacobsen

Bestyrelsesmedlem i TDC Pensionskasse

Bestyrelsesmedlem i Tegholm Park P/S

Bestyrelsesformand i TDC Reinsurance A/S

Jørgen Hansen

Bestyrelsesmedlem i TDC Pensionskasse

Bestyrelsesmedlem i Tegholm Park P/S

Steen Jacobsen

Bestyrelsesmedlem i TDC Pensionskasse

Bestyrelsesmedlem i Tegholm Park P/S

Bestyrelsesmedlem i TDC A/S

Mogens Jensen

Bestyrelsesmedlem i TDC Pensionskasse

Bestyrelsesmedlem i Tegholm Park P/S

Administration

Pensionskassen har til formål at sikre pensioneringen af nuværende og tidligere ansatte tjenestemænd eller pensionsberettigede (samt efterlevende ægtefæller) i det tidligere Københavns Telefon Aktieselskab, Fyns Telefon A/S og Jydsk Telefon A/S og disses datterselskaber. Pensionskassen optager ikke nye medlemmer. Personer, der erhverver ret til ægtefællepension i forbindelse med et medlems død, betragtes i denne sammenhæng ikke som nye medlemmer. Pensionskassen er tilknyttet TDC A/S.

Pensionskassen varetager alle forhold vedrørende pensionsberegninger og pensionsudbetalinger samt administration af pensionskassens ejendomme. Endvidere forvaltes pensionskassens aktiver i henhold til den vedtagne investeringsstrategi.

Der var ved udgangen af 2010 udover direktøren ansat 20 medarbejdere i pensionskassens administration. Pensionskassen har derudover 10 viceværter til pensionskassens boligudlejningsejendomme.

REGNSKABSBERETNING

Det ordinære pensionsbidrag, der udgør hhv. 6 pct. (KTP-bestanden) og 31 pct. (JTP- og FTP-bestandene) af de pensionsgivende lønninger til pensionskassens tjenestegørende medlemmer, har i 2010 udgjort 148 mio. kr. mod 139 mio. kr. i 2009. Udviklingen afspejler, at bidraget er blevet forhøjet for JTP- og FTP-bestandene.

I forbindelse med personalereduktionerne i TDC i 2010 har TDC indbetalt 50 mio. kr. vedrørende tildeling af ekstra pensionsalderår for medlemmer under 60 år, ændrede førtidspensionsfradrag og i JTP- og FTP-bestandene tillige vedrørende kvalificerede svagelighedspensioneringer. Beløbet er indregnet i årsregnskabet som ekstraordinære pensionsbidrag.

Resultatet af investeringsvirksomhed før pensionsafkastbeskatning udviser for 2010 et overskud på 1.446 mio. kr. mod et overskud på 2.907 mio. kr. i 2009. Det positive resultat skyldes kursreguleringer i form af gevinst på kapitalandele, investeringsforeningsandele og obligationer samt renteindtægter og udbytter og indtægter fra investeringsejendomme. Modsat er resultatet af investeringsvirksomhed negativt påvirket af renteudgifter og negative kursreguleringer på primært inflationsswaps.

Udbetalte pensionsydelse er steget med 35 mio. kr. og udgjorde i 2010 1.018 mio. kr. mod 983 mio. kr. i 2009, hvilket er i tråd med forventningen ved indgangen til 2010.

Pensionshensættelserne, der udviser en stigning på 1.374 mio. kr., har bl.a. været påvirket af 1.166 mio. kr. som følge af ændring i renteniveauet, 520 mio. kr. vedrørende forudsætningsændringer vedrørende dødelighed, 227 mio. kr. vedrørende procentreguleringerne i april og modsat er pensionshensættelserne faldet med 1.018 mio. kr. som følge af udbetalte pensionsydelse.

Efter fradrag af administrationsomkostninger og andre skatter og afgifter er årets resultat et underskud på 973 mio. kr., der foreslås overført fra overført overskud.

Pensionskassens egenkapital i form af overført overskud udgør 2.661 mio. kr. ultimo 2010 mod 3.634 mio. kr. primo 2010.

Afkastet på pensionskassens investeringsaktiver, eksklusive afkast på finansielle afdækningsinstrumenter, har været på mellem -2,3 pct. og 37,2 pct. i 2010. Investeringsaktiverne har givet et højere resultat end forventet.

Pensionskassens væsentligste økonomiske hovedtal fremgår af tabel 3.

Tabel 3. Femårsoversigt

mio. kr.	2010	2009*	2008*	2007*	2006*
Bidrag for egen regning, i alt	198	206	438	224	306
Pensionsmæssige ydelser for egen regning, i alt	1.018	983	933	911	884
Investeringsafkast	1.446	2.907	1.214	-20	870
Pensionsmæssige driftsomkostninger, i alt	10	7	7	12	13
Resultat af afgiven forretning	0	0	0	0	0
Pensionsteknisk resultat	-972	1.648	-2.008	-72	1.469
Årets resultat	-973	1.647	-2.008	-72	1.469
Pensionsmæssige hensættelser ultimo, i alt	22.313	20.940	20.875	18.324	18.875
Egenkapital ultimo, i alt	2.661	3.637	1.989	3.998	4.071
Basiskapital ultimo, i alt	2.810	3.786	2.138	4.067	4.140
Kapitalkrav, solvensmargen ultimo, i alt	895	841	839	737	765
Aktiver ultimo, i alt (modervirksomhed)	30.125	26.070	24.817	24.854	23.457
Solvensdækning ultimo, i alt (gange)	3,1	4,5	2,5	5,5	5,4

*) Sammenligningstal for 2006-2009 er tilpasset, som om fusionen var gennemført i 2006.

Forventet udvikling

Pensionskassen vil i 2011 fortsætte de aktiviteter, som til stadighed skal styrke pensionskassen indenfor de primære aktiviteter, hvilket vil sige medlemservice, formueforvaltning, passivpleje og ejendomsadministration.

Pensionskassen forventer, at både det ordinære bidrag for egen regning samt de udbetalte pensionsydelse i 2011 vil være svagt stigende i forhold til 2010.

Pensionskassen forventer, at afkast i 2011 på pensionskassens investeringsaktiver, eksklusive afkast på finansielle afdækningsinstrumenter, vil ligge på mellem 3 pct. og 7 pct.

Forventningerne til 2011 bygger på finansiell vurdering og budgettering. Oplysningerne om fremtiden er dog i sagens natur forbundet med visse risici og usikkerheder, som er nærmere beskrevet i afsnittet om finansielle risici og pensionsrisici.

Begivenheder efter regnskabsårets afslutning

Der er fra balancedagen og frem til i dag ikke indtrådt forhold, som forrykker vurderingen af årsrapporten.

PÅTEGNINGER

Ledelsespåtegning

Bestyrelsen og direktionen har dags dato aflagt årsrapporten for regnskabsåret 2010 for TDC Pensionskasse koncernen.

Årsrapporten aflægges i overensstemmelse med lov om tilsyn med firmapensionskasser og krav i vedtægter.

Det er vores opfattelse, at koncernregnskabet og årsregnskabet giver et retvisende billede af koncernens og pensionskassens aktiver, passiver og finansielle stilling samt resultatet. Samtidig er det vores opfattelse, at ledelsesberetningen indeholder en retvisende redegørelse for udviklingen i koncernens og pensionskassens aktiviteter og økonomiske forhold samt en beskrivelse af væsentlige risici og usikkerhedsfaktorer, som koncernen henholdsvis pensionskassen står over for.

Årsrapporten indstilles til generalforsamlingens godkendelse.


København, den 24. februar 2011

Direktion



Leif Stidsen

Bestyrelse



Finn Schkolnik, formand



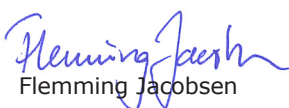
Jørgen Hansen



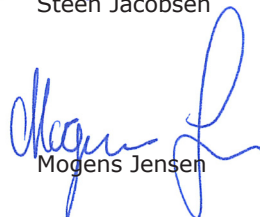
Peer Schaumburg-Müller



Steen Jacobsen



Flemming Jacobsen



Mogens Jensen

Den uafhængige revisors påtegning

Til medlemmerne i TDC Pensionskasse

Vi har revideret koncernregnskabet og årsregnskabet for TDC Pensionskasse for regnskabsåret 2010 omfattende anvendt regnskabspraksis, resultatopgørelse, balance, egenkapitalopgørelse og noter samt ledelsesberetningen. Koncernregnskabet, årsregnskabet og ledelsesberetningen aflægges efter lov om tilsyn med firmapensionskasser.

Ledelsens ansvar for koncernregnskabet, årsregnskabet og ledelsesberetningen

Ledelsen har ansvaret for at udarbejde og aflægge et koncernregnskab og et årsregnskab, der giver et retvisende billede i overensstemmelse med lov om tilsyn med firmapensionskasser og en ledelsesberetning, der indeholder en retvisende redegørelse i overensstemmelse med lov om tilsyn med firmapensionskasser. Dette ansvar omfatter udformning, implementering og opretholdelse af interne kontroller, der er relevante for at udarbejde og aflægge et koncernregnskab, et årsregnskab og en ledelsesberetning uden væsentlig fejlinformation, uanset om fejlinformationen skyldes besvigelser eller fejl, samt valg og anvendelse af en hensigtsmæssig regnskabspraksis og udøvelse af regnskabsmæssige skøn, som er rimelige efter omstændighederne.

Revisors ansvar og den udførte revision

Vores ansvar er at udtrykke en konklusion om koncernregnskabet, årsregnskabet og ledelsesberetningen på grundlag af vores revision. Vi har udført vores revision i overensstemmelse med danske revisionsstandarder. Disse standarder kræver, at vi lever op til etiske krav samt planlægger og udfører revisionen med henblik på at opnå høj grad af sikkerhed for, at koncernregnskabet, årsregnskabet og ledelsesberetningen ikke indeholder væsentlig fejlinformation.

En revision omfatter handlinger for at opnå revisionsbevis for de beløb og oplysninger, der er anført i koncernregnskabet, årsregnskabet og ledelsesberetningen. De valgte handlinger afhænger af revisors vurdering, herunder vurderingen af risikoen for væsentlig fejlinformation i koncernregnskabet, årsregnskabet og ledelsesberetningen, uanset om fejlinformationen skyldes besvigelser eller fejl. Ved risikovurderingen overvejer revisor interne kontroller, der er relevante for Pensionskassens udarbejdelse og aflæggelse af et koncernregnskab og et årsregnskab, der giver et retvisende billede, samt for udarbejdelsen af en ledelsesberetning, der indeholder en retvisende redegørelse, med henblik på at udforme revisionshandling, der er passende efter omstændighederne, men ikke med det formål at udtrykke en konklusion om effektiviteten af Pensionskassens interne kontrol. En revision omfatter endvidere stillingtagen til, om den af ledelsen anvendte regnskabspraksis er passende, om de af ledelsen udøvede regnskabsmæssige skøn er rimelige samt en vurdering af den samlede præsentation af koncernregnskabet, årsregnskabet og ledelsesberetningen.

Det er vores opfattelse, at det opnåede revisionsbevis er tilstrækkeligt og egnet som grundlag for vores konklusion.

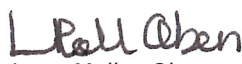
Revisionen har ikke givet anledning til forbehold.

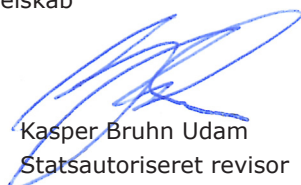
Konklusion

Det er vores opfattelse, at koncernregnskabet og årsregnskabet giver et retvisende billede af koncernens og pensionskassens aktiver, passiver og finansielle stilling pr. 31. december 2010 samt af resultatet af koncernens og pensionskassens aktiviteter for regnskabsåret 2010 i overensstemmelse med lov om tilsyn med firmapensionskasser, og at ledelsesberetningen indeholder en retvisende redegørelse i overensstemmelse med lov om tilsyn med firmapensionskasser.

København, den 24. februar 2011

Deloitte
Statsautoriseret Revisionsaktieselskab


Lone Møller Olsen
Statsautoriseret revisor


Kasper Bruhn Udam
Statsautoriseret revisor

ANVENDT REGNSKABSPRAKSIS

Generelt

Pensionskassens årsregnskab for 2010 er udarbejdet i overensstemmelse med pensionskassens vedtægter, pensionsregulativ og økonomiske og tekniske grundlag, samt lov om tilsyn med firmapensionskasser med tilhørende bekendtgørelser, herunder bekendtgørelse om finansielle rapporter for firmapensionskasser.

Den anvendte regnskabspraksis er uændret i forhold til foregående år.

Fusion

Med virkning fra den 1. januar 2010 fusionerede KTAS Pensionskasse, Jydsk Telefons Pensionskasse og Fyns Telefons Pensionskasse, med Jydsk Telefons Pensionskasse som den fortsættende pensionskasse under navnet TDC Pensionskasse.

Sammenligningstal for 2009 er tilpasset, som om fusionen var gennemført i 2009, og der er ligeledes foretaget tilpasning af femårsoversigten for perioden 2006-2009.

Regnskabsmæssige skøn

Måling af den regnskabsmæssige værdi af visse aktiver og forpligtelser er forbundet med skøn over, hvordan fremtidige begivenheder påvirker disse skøn. De udøvede skøn er baseret på forudsætninger, som ledelsen anser for forsvarlige, men som er usikre. De faktiske resultater kan således afvige fra de foretagne skøn. Der knytter sig i særlig grad skøn til opgørelse af pensionsmæssige hensættelser, ejendomme og unoterede værdipapirer. Disse skøn er nærmere beskrevet i tilknytning til regnskabspraksis for de enkelte regnskabsposter.

Ændringer i dødelighedsforudsætningerne i det tekniske grundlag vedr. JTP- og FTP-bestandene har medført en stigning i pensionshensættelsen på samlet 520 mio. kr.

Konsolidering

Koncernregnskabet omfatter modervirksomheden TDC Pensionskasse og den 100 pct. ejede dattervirksomhed Tegholm Park P/S. Koncernregnskabet udarbejdes ved sammenlægning af regnskabsposter med ensartet indhold. Der elimineres for interne transaktioner og mellemværender.

Koncerninterne transaktioner

Transaktioner mellem virksomhederne i koncernen foretages på markedsmæssige vilkår og efter kontraktlig aftale mellem virksomhederne medmindre transaktionerne ud fra en samlet vurdering er ubetydelige.

Balancen

Investeringsejendomme er værdiansat til dagsværdien beregnet efter DCF-modellen. Det forventede fremtidige afkast og det fastlagte afkastkrav øver væsentlig indflydelse på værdiansættelsen. Udviklingen i det generelle renteniveau har således betydning for de udøvede skøn i forbindelse med fastlæggelsen af afkastkrav. Der har medvirket ekstern valuar/ejendomsmægler ved opgørelsen, der er endeligt fastlagt af pensionskassens ledelse.

Pensionskassen har bl.a. til huse i koncernens egne ejendomme, men da det anvendte areal udgør en meget begrænset andel af det samlede areal, er det vurderet uvæsentligt at foretage udskillelse i årsrapporten.

Kapitalandele i tilknyttede virksomheder måles til indre værdi.

Kapitalandele, som er noterede, måles til dagsværdi i henhold til officielle lukkekurser ultimo året eller til anden markedsbaseret kurs, såfremt denne må antages at være et bedre udtryk for dagsværdien.

Unoterede kapitalandele og investeringsforeningsandele måles til dagsværdi ud fra anerkendte metoder, og er i højere grad end noterede værdipapirer påvirket af skøn. Kursoplysninger der fremkommer efter regnskabsafslutningen, vil alene blive medtaget, såfremt disse er væsentlige for vurdering af årsrapporten og vedrører forhold, der eksisterede på balancetidspunktet.

Danske samt udenlandske obligationer måles til dagsværdi i henhold til officielle lukkekurser ultimo året eller til anden markedsbaseret kurs, såfremt denne må antages at være et bedre udtryk for dagsværdien i henhold til lukkekurser ultimo året. Endvidere foretages indeksregulering af indeksobligationer.

Afledte finansielle instrumenter omfatter uafviklede valutaterminsforretninger, renteswaps, renteoptioner samt inflationsswaps. Afledte finansielle instrumenter indregnes på handelsdatoen og værdiansættes efterfølgende til dagsværdi. Dagsværdien opgøres til Midmarket priser oplyst af modparter. Alle værdireguleringer reguleres over resultatopgørelsen.

Tilgodehavender måles til kostpris. Der nedskrives til imødegåelse af forventede tab.

Likvide midler måles til nominal værdi.

Aktiver og passiver i fremmed valuta er optaget til statusdagens officielle valutakurser.

Pensionsmæssige hensættelser opgøres af pensionskassens ansvarshavende aktuar i overensstemmelse med det til Finanstilsynet anmeldte tekniske grundlag og består af garanterede ydelser. For JTP- og FTP-bestandene udgøres de pensionsmæssige hensættelser af nutidsværdien af de fremtidige pensioner til pensionisterne og af de fremtidige pensionsforpligtelser til tjenestegørende medlemmer med den optjente pensionsalder. For KTP-bestanden udgøres de pensionsmæssige hensættelser af nutidsværdien af de fremtidige pensioner til pensionisterne og af de fremtidige pensionsforpligtelser til tjenestegørende medlemmer med den forventede optjente pensionsalder på pensioneringstidspunktet samt nutidsværdien af de forventede fremtidige udgifter til administration, med fradrag af nutidsværdien af de ordinære bidrag, der betales af sponsorvirksomheden.

Pensionskassens ansvarshavende aktuar opgør hensættelserne til dagsværdi ud fra Finanstilsynets justerede løbetidsafhængige diskonteringsrate, der er resultatet af en forlængelse af aftalen om finansiel stabilitet på pensionsområdet indgået mellem Økonomi- og Erhvervsministeriet og Foreningen af Firmapensionskasser.

Solvensmargen udgør pr. 31. december 2010 4,009 pct. af de pensionsmæssige hensættelser.

Hensættelse til udvendig vedligeholdelse omfatter lovmæssige hensættelser i boligudlejningsejendomme.

Gæld til kreditinstitutter måles til dagsværdi.

Anden gæld måles til amortiseret kostpris.

Periodeafgrænsningsposter under aktiver omfatter udgifter, der er afholdt før balancetidspunktet, men som vedrører efterfølgende regnskabsår.

Periodeafgrænsningsposter under passiver omfatter indtægter, der er indgået før balancetidspunktet, men som vedrører efterfølgende regnskabsår.

Resultatopgørelsen

Ordinære pensionsbidrag omfatter løbende bidrag indbetalt af sponsorvirksomheden.

Ekstraordinære pensionsbidrag omfatter bidrag indbetalt af sponsorvirksomheden i forbindelse med utilregnelighedspensioneringer herunder vedrørende tildeling af ekstra pensionsalderår for medlemmer under 60 år og ændrede førtidspensionsfradrag for medlemmer over 60 år og i JTP- og FTP-bestandene tillige vedrørende kvalificerede svagelighedspensioneringer.

Indtægter af investeringsejendomme omfatter ejendommenes driftsresultat eksklusive værdireguleringer, som opføres under de hertil bestemte poster.

Renter og udbytter omfatter de i regnskabsåret forfaldne og optjente renter, indeksopskrivning af indeksobligationer samt udbytter.

Kursreguleringer omfatter værdireguleringer, salgsgevinster og -tab på investeringsaktiver, herunder afledte finansielle instrumenter.

Pensionsafkastskat, der påhviler regnskabsårets skattepligtige afkast, er udgiftsført i resultatopgørelsen. Udskudt/tilgodehavende pensionsafkastskat aktiveres eller passiveres.

Pensionsydelse for egen regning omfatter engangsudbetalinger og løbende pensionsydelse.

Ændring i pensionsmæssige hensættelser for egen regning omfatter årets ændring af pensionsmæssige hensættelser.

Administrationsomkostningerne er fordelt på administration af investeringsejendomme, investeringsvirksomhed og pensionsvirksomhed. Fordelingen er foretaget på baggrund af skøn over ressourceanvendelsen.

Nøgletal udarbejdes efter reglerne i bekendtgørelse om finansielle rapporter for firmapensionskasser.



RESULTATOPGØRELSE

t. kr.	Note	Koncern		Modervirksomhed	
		2010	2009	2010	2009
Bidrag for egen regning					
Ordinære bidrag fra virksomheden		148.110	139.195	148.110	139.195
Ekstraordinære bidrag		50.354	66.887	50.354	66.887
<hr/>					
Bidrag for egen regning i alt		198.465	206.082	198.465	206.082
Investeringsafkast					
Indtægter fra tilknyttede virksomheder	1	0	0	25.570	-191.681
Indtægter af investeringsejendomme		147.946	162.710	95.870	94.383
Renteindtægter og udbytter m.v.	2	654.712	707.639	658.999	712.037
Kursreguleringer	3	805.781	2.394.037	824.046	2.643.168
Renteudgifter		-129.132	-339.282	-125.216	-332.839
Administrationsomkostninger i forbindelse med investeringsvirksomhed	4	-33.342	-17.875	-33.304	-17.839
<hr/>					
Investeringsafkast i alt		1.445.965	2.907.229	1.445.965	2.907.229
Pensionsafkastskat					
	5	-214.906	-410.691	-214.906	-410.691
<hr/>					
Investeringsafkast efter pensionsafkastskat		1.231.059	2.496.538	1.231.059	2.496.538
<hr/>					
Pensionsmæssige ydelser for egen regning					
Udbetalte pensionsydelser	6	-1.017.779	-983.228	-1.017.779	-983.228
<hr/>					
Pensionsmæssige ydelser for egen regning i alt		-1.017.779	-983.228	-1.017.779	-983.228
Ændring i pensionshensættelser for egen regning					
Ændring i pensionshensættelser	7	-1.373.569	-64.683	-1.373.569	-64.683
<hr/>					
Ændring i pensionshensættelser for egen regning i alt		-1.373.569	-64.683	-1.373.569	-64.683
Pensionsmæssige driftsomkostninger for egen regning					
Administrationsomkostninger	8	-9.910	-6.670	-9.910	-6.670
<hr/>					
Pensionsmæssige driftsomkostninger for egen regning i alt		-9.910	-6.670	-9.910	-6.670
<hr/>					
Pensionsteknisk resultat		-971.734	1.648.039	-971.734	1.648.039
<hr/>					
Andre skatter og afgifter	9	-1.236	-710	-1.236	-710
<hr/>					
Årets nettoresultat		-972.970	1.647.329	-972.970	1.647.329

Forslag til resultatdisponering i modervirksomhed

t. kr. 2010

Årets nettoresultat	-972.970
---------------------	----------

I alt til disposition	-972.970
-----------------------	----------

Der foreslås inddækket således:

Overført fra overført overskud	972.970
--------------------------------	---------

BALANCE PR. 31. DECEMBER

AKTIVER	t. kr.	Note	Koncern		Modervirksomhed	
			2010	2009	2010	2009
Investeringsaktiver						
Investeringsejendomme		10	3.486.451	3.520.772	2.062.914	2.125.539
Investeringer i tilknyttede virksomheder						
Kapitalandele i tilknyttede virksomheder		1	0	0	1.140.673	1.114.943
Investeringer i tilknyttede virksomheder i alt			0	0	1.140.673	1.114.943
Andre finansielle investeringsaktiver						
Kapitalandele		11	987.526	835.646	987.526	835.646
Investeringsforeningsandele		12	10.160.481	9.295.440	10.160.481	9.295.440
Obligationer		13	14.787.938	10.541.718	14.787.938	10.541.718
Indlån i kreditinstitutter			330.317	775.707	330.158	775.707
Andre udlån			774	1.047	774	1.047
Afledte finansielle instrumenter		14	96.375	702.658	96.375	702.658
Andre finansielle investeringsaktiver i alt			26.363.411	22.152.216	26.363.252	22.152.216
Investeringsaktiver i alt			29.849.862	25.672.988	29.566.838	25.392.698
Tilgodehavender						
Tilgodehavender hos tilknyttede virksomheder			0	0	281.312	174.268
Andre tilgodehavender			69.801	53.296	58.757	51.973
Tilgodehavender i alt			69.801	53.296	340.070	226.241
Andre aktiver						
Likvide beholdninger			20	9	20	9
Andre aktiver i alt			20	9	20	9
Periodeafgrænsningsposter						
Tilgodehavende renter samt optjent leje			174.318	159.594	174.318	159.594
Andre periodeafgrænsningsposter			43.459	53.008	43.459	53.008
Periodeafgrænsningsposter i alt			217.777	212.602	217.777	212.602
Aktiver i alt			30.137.460	25.938.895	30.124.705	25.831.550

PASSIVER	t. kr.	Note	Koncern		Modervirksomhed	
			2010	2009	2010	2009
Egenkapital						
Overført overskud			2.661.095	3.634.065	2.661.095	3.634.065
Egenkapital i alt		15	2.661.095	3.634.065	2.661.095	3.634.065
Ansvarlig lånekapital						
Ansvarlig lånekapital i alt		16	149.000	149.000	149.000	149.000
Pensionsmæssige hensættelser						
Garanterede ydelser			22.313.393	20.939.824	22.313.393	20.939.824
Bonuspotentiale			0	0	0	0
Pensionsmæssige hensættelser i alt		7	22.313.393	20.939.824	22.313.393	20.939.824
Hensatte forpligtelser						
Andre hensættelser			9.413	11.032	9.413	11.032
Hensatte forpligtelser i alt			9.413	11.032	9.413	11.032
Gæld						
Gæld til kreditinstitutter			12.725	106.505	253	274
Anden gæld		17	4.991.835	1.095.300	4.991.551	1.094.186
Gæld i alt			5.004.560	1.201.805	4.991.805	1.094.460
Periodeafgrænsningsposter						
Andre periodeafgrænsningsposter i alt			0	3.169	0	3.169
Passiver i alt						
			30.137.460	25.938.895	30.124.705	25.831.550
Eventualforpligtelser og sikkerhedsstillelser		18				
Samhandel mellem nærtstående parter		19				
Specifikation af aktiver og disses afkast		20				
Specifikation af kapitalandele, herunder kapitalandele i investeringsforeninger		21				

NOTER

Note 1. Indtægter fra tilknyttede virksomheder

t. kr.	Koncern		Modervirksomhed	
	2010	2009	2010	2009
Egenkapital i dattervirksomhed primo	-	-	1.114.943	1.306.624
Tilgang 2010			160	0
Udloddet udbytte	-	-	0	0
Årets resultat	-	-	25.570	-191.681
Egenkapital i dattervirksomhed ultimo	-	-	1.140.673	1.114.943

TDC Pensionskasse har bestemmende indflydelse (ejerandelen udgør 100 pct.) i Teglgård Park P/S, der erhverver og udlejer fast ejendom. Pr. 31. december 2010 havde virksomheden en egenkapital på 1.140.513 t. kr. og i året 2010 et nettoresultat på 25.570 t. kr. Hjemsted for virksomheden er København. TDC Pensionskasse har endvidere bestemmende indflydelse i komplementarselskaber tilknyttet Teglgård Park P/S. Anpartskapitalen i disse selskaber udgør 160 t. kr.

Note 2. Renteindtægter og udbytter m.v.

t. kr.	Koncern		Modervirksomhed	
	2010	2009	2010	2009
Renter af værdipapirer m.v.	618.418	660.937	618.418	660.937
Renter af indlån m.v., netto	18.003	8.732	22.290	13.130
Udbytte af kapitalandele	18.291	37.970	18.291	37.970
Renteindtægter og udbytter m.v. i alt	654.712	707.639	658.999	712.037

Note 3. Kursreguleringer

t. kr.	Koncern		Modervirksomhed	
	2010	2009	2010	2009
Investeringssejendomme	-75.814	-361.292	-57.549	-115.172
Kapitalandele	155.933	241.149	155.933	241.149
Investeringsforeningsandele	976.064	1.582.194	976.064	1.582.194
Obligationer	154.902	330.318	154.902	330.318
Øvrige kursreguleringer	-405.304	601.668	-405.304	604.679
Kursreguleringer i alt	805.781	2.394.037	824.046	2.643.168

Note 4. Administrationsomkostninger i forbindelse med investeringsvirksomhed

t. kr.	Koncern		Modervirksomhed	
	2010	2009	2010	2009
Depot- og forvaltningsgebyrer samt handelsomkostninger	-12.211	-13.222	-12.211	-13.222
Honorarer	-15.377	0	-15.377	0
Lønandele m.v.	-5.754	-4.653	-5.716	-4.617
Administrationsomkostninger i forbindelse med investeringsvirksomhed i alt	-33.342	-17.875	-33.304	-17.839

t. kr.	Koncern		Modervirksomhed	
	2010	2009	2010	2009
Note 5. Pensionsafkastskat				
Regulering vedrørende tidligere år	-4.549	3.399	-4.549	3.399
Pensionsafkastskat indeværende år	-210.357	-414.090	-210.357	-414.090
Pensionsafkastskat i alt	-214.906	-410.691	-214.906	-410.691
Afgiftsfri reserver				
Andel af samlede reserver jf. Pensionsafkastbeskatningslovens § 7	3,0%	3,7%	3,0%	3,7%

t. kr.	Koncern		Modervirksomhed	
	2010	2009	2010	2009
Note 6. Pensionsmæssige ydelser for egen regning				
Pensionsydelse, brutto	-1.006.220	-969.292	-1.006.220	-969.292
Engangsydelser	-45.209	-49.236	-45.209	-49.236
Forsikringsgodtgørelser	0	1.620	0	1.620
Refusion vedrørende tidligere P&T-personale	33.650	33.680	33.650	33.680
Pensionsmæssige ydelser for egen regning i alt	-1.017.779	-983.228	-1.017.779	-983.228
Antal medlemmer fremgår af tabel 1 i ledelsesberetningen.				

t. kr.	Koncern		Modervirksomhed	
	2010	2009	2010	2009
Note 7. Ændring i pensionshensættelser for egen regning				
Primo hensættelser	20.939.824	20.875.141	20.939.824	20.875.141
Ændring i pensionshensættelser	1.373.569	64.683	1.373.569	64.683
Ultimo hensættelser	22.313.393	20.939.824	22.313.393	20.939.824
Specifikation af årets ændring				
Pensionshensættelser primo	20.939.824	20.875.141	20.939.824	20.875.141
Pensionsbidrag	198.465	206.082	198.465	206.082
Udbetalte pensionsydelse	-1.017.779	-983.228	-1.017.779	-983.228
Øvrige ændringer	2.192.883	841.829	2.192.883	841.829
Pensionshensættelser ultimo	22.313.393	20.939.824	22.313.393	20.939.824
Pensionshensættelser ultimo 2010 er i ovenstående resultatopgørelse, balance og note opgjort på baggrund af den justerede løbetidsafhængige diskonteringsrate.				

Note 8. Pensionsmæssige driftsomkostninger for egen regning

t. kr.	Koncern		Modervirksomhed	
	2010	2009	2010	2009
Løn	-8.192	-7.624	-8.192	-7.624
Pensionsudgifter	-993	-1.380	-993	-1.380
Andre udgifter til social sikring	-226	-212	-226	-212
Øvrige administrationsomkostninger	-7.018	-6.047	-7.018	-6.047
TDC's andel af administrationsomkostninger	6.519	8.593	6.519	8.593
Pensionsmæssige driftsomkostninger for egen regning i alt	-9.910	-6.670	-9.910	-6.670
Gennemsnitligt antal heltidsbeskæftigede i regnskabsåret	33	34	33	34
Samlede udgifter til direktion og bestyrelse:				
t. kr.				
Løn, pensionsbidrag m.v. til direktion	2.389	2.153	2.389	2.153
Bestyrelseshonorarer	198	180	198	180
Direktionen har indgået aftale om bonusaflønnig, hvis størrelse er bestemt af opfyldelsen af på forhånd definerede mål, og som maksimalt kan andrage 60 pct. af det faste vederlag.				
Revisionshonorarer:				
t. kr.				
Lovpligtig revision, Deloitte	876	993	846	985
Konsulentydelse, Deloitte	1.292	510	1.126	510
Lovpligtig revision, øvrige	0	0	0	0
Konsulentydelse, øvrige	0	0	0	0

Note 9. Andre skatter og afgifter

t. kr.	Koncern		Modervirksomhed	
	2010	2009	2010	2009
Bidrag til Finanstilsynet	-248	-264	-248	-264
Øvrige skatter og afgifter	-988	-446	-988	-446
Andre skatter og afgifter i alt	-1.236	-710	-1.236	-710

Note 10. Investeringsejendomme

t. kr.	Koncern		Modervirksomhed	
	2010	2009	2010	2009
Dagsværdi primo	3.520.772	3.784.660	2.125.539	2.240.130
Tilgang i året	48.163	98.252	1.594	1.429
Afgang i året	-7.731	-66	-7.731	-66
Årets værdiregulering til dagsværdi	-74.752	-362.074	-56.487	-115.954
Dagsværdi ultimo	3.486.451	3.520.772	2.062.914	2.125.539
Afkastprocenter				
Vægtede gennemsnit af afkastprocenter, erhvervsejendomme	5,9%	5,8%	6,7%	6,5%
Vægtede gennemsnit af afkastprocenter, boligejendomme	4,6%	4,5%	4,6%	4,5%

I forbindelse med måling af investeringsejendommene har der medvirket eksterne eksperter.

Note 11. Kapitalandele (aktier)

t. kr.	Koncern		Modervirksomhed	
	2010	2009	2010	2009
Børsnoterede danske aktier	284.441	209.204	284.441	209.204
Børsnoterede udenlandske aktier	470.526	409.182	470.526	409.182
Unoterede aktier	232.560	217.260	232.560	217.260
Kapitalandele i alt	987.526	835.646	987.526	835.646

Note 12. Investeringsforeningsandele

t. kr.	Koncern		Modervirksomhed	
	2010	2009	2010	2009
Danske obligationer	483.976	728.455	483.976	728.455
Højrenteobligationer	2.109.756	1.612.763	2.109.756	1.612.763
Aktier	1.013.710	1.250.248	1.013.710	1.250.248
Emerging markets kreditobligationer	1.639.887	1.393.557	1.639.887	1.393.557
Europæiske kreditobligationer	3.109.850	2.687.808	3.109.850	2.687.808
Globale kreditobligationer	1.139.358	990.142	1.139.358	990.142
Hedgefonde	663.944	632.467	663.944	632.467
Investeringsforeningsandele i alt	10.160.481	9.295.440	10.160.481	9.295.440

Note 13. Obligationer

t. kr.	Koncern		Modervirksomhed	
	2010	2009	2010	2009
Danske obligationer	10.806.488	10.007.869	10.806.488	10.007.869
Udenlandske obligationer	3.858.201	392.271	3.858.201	392.271
Indeksobligationer	123.249	141.578	123.249	141.578
Obligationer i alt	14.787.938	10.541.718	14.787.938	10.541.718

Obligationsbeholdningens optionsjusterede varighed udgør 6,12 år.

Note 14. Afledte finansielle instrumenter

t. kr.	Koncern		Modervirksomhed	
	2010	2009	2010	2009
Senior bank loans	358	0	358	0
Inflationsswaps	0	698.205	0	698.205
Aktieoptioner	96.017	4.453	96.017	4.453
Afledte finansielle instrumenter i alt	96.375	702.658	96.375	702.658

Modparter har afgivet sikkerhedsstillelse overfor TDC Pensionskasse i form af nominelle obligationer som er deponeret i depot i Euroclear til sikkerhed for TDC Pensionskasse.

35.393	911.566	35.393	911.566
--------	---------	--------	---------

Note 15. Egenkapital

t. kr.	Koncern		Modervirksomhed	
	2010	2009	2010	2009
Overført overskud primo	3.634.065	1.986.736	3.634.065	1.986.736
Overført til / fra resultatdisponering	-972.970	1.647.329	-972.970	1.647.329
Overført overskud ultimo	2.661.095	3.634.065	2.661.095	3.634.065
Egenkapital i alt ultimo	2.661.095	3.634.065	2.661.095	3.634.065

Pensionskassens solvenskrav fremgår af tabel 3 i ledelsesberetningen.

Note 16. Ansvarlig lånekapital

TDC Pensionskasse har optaget ansvarlig lån på 149 mio. kr.

Lånene er ydet af TDC A/S på følgende betingelser:

- Lånene er uopsigelige fra långivers side
- Låntager kan indfri lånene helt eller delvist på et hvilket som helst tidspunkt, forudsat Finanstilsynets forudgående godkendelse
- Lånene er uden fast løbetid
- Lånene forrentes med en rentesats svarende til CIBOR 6 måneder med tillæg af 100 bp, aktuelt 2,5225 pct.

t. kr.	Koncern		Modervirksomhed	
	2010	2009	2010	2009
Andele af lånene der indregnes i basiskapitalen	149.000	149.000	149.000	149.000
Årets renteudgift	2.500	8.438	2.500	8.438

Note 17. Anden gæld

t. kr.	Koncern		Modervirksomhed	
	2010	2009	2010	2009
Valutaterminforretninger	46.764	31.722	46.764	31.722
Renteswaps	476.955	584.609	476.955	584.609
Renteswaptioner	20.958	243.357	20.958	243.357
Inflationsswaps	943.858	0	943.858	0
Repo-kontrakter	2.977.687	0	2.977.687	0
Collateral - renter	139	0	139	0
Collateral - likvid sikkerhedsstillelse	249.575	0	249.575	0
Senior bank loans	0	33.140	0	33.140
Deposita, forudbetalt leje	26.173	26.074	26.173	26.074
A-skat m.v.	178	26.423	178	26.423
Gæld til TDC	30.346	37.872	30.346	37.872
Skyldig pensionsafkastskat	210.357	97.510	210.357	97.510
Diverse skyldige udgifter	8.846	14.593	8.562	13.479
Anden gæld i alt	4.991.835	1.095.300	4.991.551	1.094.186
TDC Pensionskasse har afgivet sikkerhedsstillelse overfor modparter i form af nominelle obligationer som er deponeret i depot i Nordea til sikkerhed for modparter.	-1.686.426	-991.763	-1.686.426	-991.763

Note 18. Eventualforpligtelser og sikkerhedsstillelser

Udover sikkerhedsstillelse som nævnt under note 17, har TDC Pensionskasse ikke foretaget dispositioner, som har krævet sikkerhedsstillelser eller anden form for kaution. Aktiver registreret til sikkerhed for de pensionsmæssige hensættelser udgør 25.174.435 t. kr. pr. 31. december 2010.

Note 19. Samhandel mellem nærtstående parter

TDC Pensionskasses 100 pct. ejede datterselskab Teglholt Park P/S har i perioden 2009-2010 renoveret hovedsædet til TDC A/S i Teglholt. TDC Pensionskasse har finansieret denne renovering via en forrentet mellemregningskonto, og finansieringsomkostninger har i 2010 udgjort 4.370 t. kr.

Note 20. Specifikation af aktiver og disses afkast

Specifikationen fremgår af tabel 2 i ledelsesberetningen.

Note 21. Specifikation af kapitalandele, herunder kapitalandele i investeringsforeninger

(Beholdning procentvis fordelt på brancher og regioner)

	Danmark	Øvrige Europa	Nord-amerika	Syd-amerika	Japan	Øvrige fjern-østen	Øvrige lande	Ikke fordelt	i alt
Energi	0,00%	1,23%	3,45%	0,46%	0,34%	0,45%	0,00%	0,00%	5,94%
Materialer	0,13%	3,98%	1,96%	0,30%	0,74%	0,47%	0,00%	0,00%	7,58%
Industri	4,81%	1,78%	2,25%	0,21%	0,47%	0,00%	0,00%	0,00%	9,53%
Forbrugsgoder	2,37%	8,27%	5,22%	0,43%	0,39%	0,24%	0,25%	0,00%	17,18%
Konsumentvarer	0,15%	2,21%	3,21%	0,33%	0,00%	0,35%	0,15%	0,00%	6,40%
Sundhedspleje	4,25%	3,31%	4,77%	0,00%	0,00%	0,07%	0,30%	0,00%	12,70%
Finans	2,03%	4,76%	5,34%	0,92%	0,48%	1,06%	0,17%	0,00%	14,76%
IT	0,18%	0,59%	4,63%	0,00%	1,56%	1,33%	0,32%	0,00%	8,62%
Telekommunikation	0,00%	0,48%	0,63%	0,00%	0,26%	0,67%	0,20%	0,00%	2,25%
Forsyning	0,00%	0,74%	1,44%	0,00%	0,00%	0,00%	0,00%	0,00%	2,18%
Ikke fordelt	0,00%	11,60%	0,00%	0,00%	0,00%	0,00%	0,00%	1,26%	12,86%
I alt	13,93%	38,95%	32,91%	2,65%	4,24%	4,66%	1,40%	1,26%	100,00%

Ved henvendelse til pensionskassens administration kan der rekvireres en liste over samtlige virksomheder, hvori pensionskassen har kapitalandele for så vidt angår de diskretionære aktiemandater.



TDC Pensionskasse
Teglholmsgade 1-3
0900 København C
CVR.nr: 71967611

Medlemsservice 66 69 47 47 - pensionmedlem@tdc.dk
Ejendomsservice 66 69 48 48 - pensionejendom@tdc.dk

www.tdcpensionskasse.dk